

Gebruiksplan kerkgebouw

Gemeente: GKV Middelstum

Betreft gebouw: De Damstee; Boerdamsterweg 12a Middelstum

Versie: 1.0 van aug 2020

Datum: aug 2020

Wij volgen de richtlijnen voor erediensten en andere kerkelijke bijeenkomsten, zoals gepubliceerd door GKV/CGK/NGK/Protestantse Kerk in Nederland. Dit gebruiksplan is een uitwerking van deze richtlijnen.

De regelgeving is sterk aan verandering onderhevig. Dit gebruiksplan wordt bijgesteld zodra hier aanleiding voor is.

Informatie: 0595 552068

Inhoudsopgave

1	Doel en functie van dit gebruiksplan	3	
	1.1 Doelstelling in het algemeen		3
	1.2 Functies van dit gebruiksplan		3
	1.3 Fasering		3
	1.4 Algemene afspraken		3
2	Gebruik van het kerkgebouw	4	
	2.1 Meerdere gebruikers / meerdere diensten op een zondag		4
	2.1.1 Aanvangstijden voor verschillende diensten		4
	2.2 Gebruik kerkzaal		4
	2.2.1 Plaatsing in de kerkzaal		4
	2.2.2 Capaciteit in een anderhalve eter-situatie		4
	2.2.3 Zalen: normale capaciteit en aangepaste capaciteit		4
3	Concrete uitwerking	5	
	3.1 Gerelateerd aan het gebouw		5
	3.1.1 Routing		5
	3.1.2 Gebruik van kerkplein en ontvangsthal		5
	3.1.3 Garderobe		5
	3.1.4 Toiletgebruik		5
	3.1.5 Reinigen en ventileren		5
	3.2 Gerelateerd aan de samenkomst		6
	3.2.1 Gebruik van de sacramenten		6
	3.2.2 Zang en muziek		6
	3.2.3 Collecteren		6
	3.2.4 Koffiedrinken en ontmoeting		6
	3.2.5 Kinderoppas en kinderwerk		6
	3.3 Uitnodigingsbeleid		6
	3.3.1 Ouderen en kwetsbare mensen		6
	3.4 Taakomschrijvingen		7
	3.4.1 Coördinatoren		7
	3.4.2 Kerkenraad, diaconie en voorganger		7
	3.4.3 Techniek		7
	3.4.4 Muzikanten		7
	3.5 Tijdschema		7
	4.1 Besluitvorming		8
	4.2 Communicatie		8
5	Overige bijeenkomsten, vergaderingen en bezoekwerk	9	
	5.1 Overige bijeenkomsten en vergaderingen		9
	5.2 Bezoekwerk		9
6	Bijlagen	9	
	6.1 Bijlage1: gedragsregels		10
	6.2 Bijlage2: plattegronds		11
	6.3 Bijlage 3: Publicatie voor gemeente via mail/kerkblad		12
	6.4 website		Error! Bookmark not defined.

1 Doel en functie van dit gebruiksplan

1.1 Doelstelling in het algemeen

Met dit gebruiksplan willen we:

- Bijdragen aan het terugdringen van de verspreiding van het coronavirus tot er een vaccin is, zodat de zorg het aankan. Als kerk willen we daarin onze verantwoordelijkheid nemen;
- Bijdragen aan het beschermen van de meest kwetsbaren. We zien het maken van goed doordachte keuzes als een vorm van naastenliefde;
- Volop kerk zijn vanuit ons (kerk)gebouw en vanuit onze huizen. We willen onze Here en God loven en prijzen en Hem dienen door Hem samen te zoeken, Hem steeds meer te leren kennen om toegerust in de wereld te staan.

1.2 Functies van dit gebruiksplan

1. We beschrijven hierin de inrichting, organisatie en procedures tijdens de zogenoemde controlefase van de coronacrisis;
2. De mensen die meewerken aan het voorbereiden en organiseren van samenkomsten zullen we op basis hiervan instrueren;
3. Op basis van dit plan zetten we de communicatie op naar alle betrokkenen binnen en buiten onze gemeente;
4. Dit plan is online te vinden op de website en op papier in ons kerkgebouw aanwezig. We zijn hiermee aanspreekbaar voor bijvoorbeeld de veiligheidsregio.

1.3 Fasering

- Vanaf 16 augustus gaan we `s morgens kerkdiensten houden met een maximum van 100 personen (exclusief `medewerkers'). Na evaluatie beginnen we op een later moment met middagdiensten.

1.4 Algemene afspraken

Wij vinden ontmoeting, gesprek en nabijheid belangrijk. Toch willen we in het kader van onze doelstelling:

- Anderhalve meter afstand houden tussen mensen die niet tot hetzelfde huishouden behoren;
- Mensen die ziek of verkouden zijn gaan we dringend verzoeken om thuis te blijven, samen met anderen uit hun huishouden;
- De samenkomsten zo inrichten dat we op het gebied van organisatie, routing en hygiëne voldoen aan de richtlijnen en voorschriften van de overheid/ het RIVM en de vanuit het landelijk kerkverband aangereikte richtlijnen;
- Op de hoogte blijven van ontwikkelingen en aanwijzingen. We leren, evalueren en stellen bij vanuit de praktijk. Dat betekent dat we dit gebruiksplan regelmatig actualiseren.

2 Gebruik van het kerkgebouw

2.1 Meerdere gebruikers/ meerdere diensten op een zondag

Er wordt voorlopig 1 dienst per zondag gehouden. Voor, tijdens en na de dienst wordt goed geventileerd. Pas later en na evaluatie starten we met een middagdienst om 14:30 uur.

2.1.1 Aanvangstijden voor verschillende diensten

Aanvangstijden 9:30 is de normale tijd. Soms is de dienst echter op ander tijdstip.

2.2 Gebruik kerkzaal

2.2.1 Plaatsing in de kerkzaal

De plattegrond van het kerkgebouw is weergegeven in bijlage 2. De maximale capaciteit van de kerkzaal is 300 zitplaatsen. Bij normaal gebruik staan er echter meestal 180 stoelen opgesteld.

Rechts achterin bevindt zich de mengtafel van het Beamteam, vooraan in het midden de preekstoel.

2.2.2 Capaciteit in een anderhalve eter-situatie

Vanwege Corona staan nu alleen de benodigde 100 stoelen in de kerkzaal opgesteld. Ze staan in groepjes van 1, 2, 3, 4 en 5 stoelen gekoppeld bij elkaar. De afstand tussen de groepjes stoelen is steeds 1,5 m of meer. Zie bijlage 2.

Leden van één huishouden nemen plaats op een bij hun aantal passend groepje stoelen.

Tussen leden van verschillende huishoudens wordt zo minimaal 1,5 m of 3 stoelen afstand bewaard.

Dit levert in totaal ongeveer 100 zitplaatsen. De andere stoelen zijn gestapeld en opgeslagen.

Via routing worden de looppaden aangegeven naar de zitplaatsen.

2.2.3 Zalen: normale capaciteit en aangepaste capaciteit

Beschrijf hier de normale capaciteit en aangepaste capaciteit van uw kerkzalen.

Zaal	Normaal gebruik	Aangepast gebruik per 1 juli Op zondag
Kerkzaal	Kerkdiensten en gemeentevergaderingen 180 zitplaatsen	Kerkzaal met 100 zitplaatsen.
Zaal 1	Consistorie/vergaderzaal samen met zaal 2: 20 zitplaatsen	1 en 2 samen: max 12 plaatsen. 1,5 m afstand tussen volw. onderling en jeugd. Jeugd tot 18 jr. mag dichter bij elkaar Zondag: looproute Ruimte voor consistoriegebed?
Zaal 2	Consistorie/vergaderzaal samen met zaal 1.	Zondag: looproute
Zaal Crèche	Crèche – 2 begeleiders en ±12 kinderen	Crèche: 2 begeleiders en max. 8 kinderen Volw. onderling op 1,5 m. Kinderen mogen dichter bij elkaar.

3 Concrete uitwerking

3.1 Gerelateerd aan het gebouw

3.1.1 Routing

Indeling van de kerkzaal.

- De indeling van de zaal in 1,5 m situatie is geschetst in bijlage 2. Hierin zijn de plaats van preekstoel, mengtafel en globale plaatsing van de stoelen aangegeven.
- Ook zijn hierin de looproutes bij aankomst en vertrek aangegeven.
- De stoelen zijn geplaatst groepjes van 1,2,3,4 of 5 stoelen. Deze groepjes zijn zoveel mogelijk in rijen geplaatst. Zie bijlage 2 .
- De afstand tussen de stoelen is 1,5 meter of meer. De looproutes voor binnenkomst (geel) en vertrek (rood) zijn met pijlen aangegeven in bijlage 2.

Binnenkomst van kerk en kerkzaal

- Binnenkomst gaat via de hoofdingang van het gebouw.
- De deuren zijn of worden geopend, zodat mensen geen deurklinken of klapdeuren hoeven aan te raken.
- Bij binnenkomst wordt door coördinatoren gevraagd naar uw gezondheid.
- Desinfecterend middel op tafels in de hal links en rechts bij binnenkomst.
- Er wordt geen gebruik gemaakt van de garderobe. U kunt jassen over de stoel hangen.
- Bezoekers zoeken een plek die overeenkomt met hun gezinsgrootte. Zo nodig geeft een coördinator aanwijzingen.
- Ze doen dit via de aangegeven blauwe looproutes voor binnenkomst.
- De kerkzaal wordt vanuit het middelste looppad gevuld. We beginnen achterin en vullen rijen volgens blauwe pijlen.
-

Verlaten van de kerk

- Vertrek via de hoofdingang of (bij mooi weer) via de nooduitgang. We verlaten de kerkzaal via de aangegeven **rode** vertrekroutes. Zie figuur 1.
- De rij het dichtst bij de uitgang het eerst, daarna de volgende rij, enz.
- Om opstopping te voorkomen verlaten we direct de kerkzaal en hal. Als mensen buiten willen praten, blijven ze wel op 1,5 meter afstand van elkaar.

3.1.2 Gebruik van kerkplein en ontvangsthal

Van alle kerkgangers wordt verwacht dat we direct de kerkzaal binnengaan en buiten op het plein de afstand van 1,5 meter aanhouden.

3.1.3 Garderobe

De garderobe wordt voorlopig niet gebruikt. Mensen kunnen of zonder jas komen, of hun jas over de stoel in de kerk hangen.

Om opstoppingen te voorkomen maken we in deze tijd alleen bij binnenkomst gebruik van de postvakjes.

3.1.4 Toiletgebruik

Probeer gebruik van het toilet te vermijden. Bij hoge nood zijn er in het toilet reinigingsdoekjes aanwezig om handen en toiletbril te reinigen. De toiletten worden na iedere bijeenkomst gereinigd.

3.1.5 Reinigen en ventileren

Voor de dienst: van 9:00 – 9:15 worden alle ramen en deuren opengezet. Er wordt tijdens de dienst mechanisch geventileerd. De lucht wordt hierbij niet gerecirculeerd.

Na gebruik wordt minstens 2 uur mechanisch geventileerd.

3.2 Gerelateerd aan de samenkomst

3.2.1 Gebruik van de sacramenten

Avondmaal

Dit wordt nog verder besproken in de komende kerkenraadsvergadering. Er wordt nagedacht over een gaand avondmaal, zodat er niets doorgegeven hoeft te worden.

Doop

De voorganger ontsmet zijn handen voor het dopen of de ouder sprenkelt zelf.

Verder maximaal afstand houden

Iedereen, ook de voorganger en de dopeling moeten gezond zijn.

3.2.2 Zang en muziek

Zolang de overheid het ontraadt is samenzang in de kerk niet mogelijk.

3.2.3 Collecteren

Voorlopig maken we geen gebruik van fysiek geld voor de collecte. Iedereen kan tijdens of na de dienst de giften overmaken via een QR-code of op andere wijze.

3.2.4 Koffiedrinken en ontmoeting

Er wordt bij ons geen gezamenlijk koffiedrinken of andere activiteiten na de dienst georganiseerd. Bij koffiedrinken van kleinere groepen zijn er vaste koffieschenkers die vooraf hun handen gereinigd hebben. De koffie wordt gehaald aan de keukenbar of buiten en men houdt zich ook dan aan de 1,5 m regels.

3.2.5 Kinderoppas en kinderwerk

Crèche ruimte blijft hetzelfde. Kinderwerk gebeurt eventueel in de school.

Bij brengen via zijdeur naar binnen, er staat dan iemand bij de crèchedeur om de kinderen op te vangen, ouders lopen door naar hal.

De andere oppas jeugd blijft in de crècheruimte bij de andere kinderen. Begeleiders zorgen voor afstand houden en hygiëne. Koster zorgt voor luchten van de ruimte voor en na de oppas.

Aan het einde van de dienst kunnen de bezoekers van de Crèche jammer genoeg niet naar de kerkzaal komen.

De ouders/begeleiders kunnen hun kinderen na afloop van de dienst bij de Crèche ophalen.

Begeleiders zorgen voor afstand houden en hygiëne.

Bij het ophalen graag ook weer via de zijdeur naar buiten.

3.3 Uitnodigingsbeleid

Iedereen is vanaf 16 augustus weer welkom. We verwachten alleen uit eigen gemeente minder dan 100 gasten. Mocht het aantal worden overschreden dan moeten we mensen de toegang weigeren.

Mensen met ziekteverschijnselen die kunnen wijzen op Corona zijn niet welkom. Ze worden uitgenodigd de dienst thuis via internet te volgen.

3.3.1 Ouderen en kwetsbare mensen

Het RIVM heeft risicogroepen gedefinieerd. Het gaat hier om mensen van 70 jaar en ouder en mensen die diverse aandoeningen hebben.

In navolging van het RIVM raden we mensen uit een van de risicogroepen af om de diensten fysiek bij te wonen. We verwachten dat iedereen hier zelf verantwoord mee om gaat.

3.4 Taakomschrijvingen

3.4.1 Coördinatoren

Gastvrouw/ gastheer: direct bij de deur – vragen naar gezondheid

Koster: in de kerk – eventueel helpen een plek te vinden

2 dienstdoende diakenen zijn coördinator: in de kerk – eventueel mensen begeleiden naar hun plaats en wijzen op het vasthouden aan de maatregelen. Na de dienst worden de voorste nooddeur voor door een coördinator volledig geopend.

3.4.2 Kerkenraad, schriftlezing en voorganger

Ouderling: de ouderling van dienst doet het consistoriegebed en begeleidt de predikant. Voor in de kerk wordt geen handdruk gegeven. Afkondigingen komen op de beamer.

Schriftlezer zit op plek waar ze microfoon goed kan bereiken.

3.4.3 Techniek

Beamteam leden zitten op 1,5 meter afstand van elkaar achter de apparatuur.

Na gebruik van de apparatuur wordt deze afgenomen/ ontsmet als er dezelfde dag een tweede dienst plaats vindt. Bij 1 dienst per week is dat niet nodig.

Voorganger doet zelf de microfoon op en stelt die in op aanwijzen van beam-team.

3.4.4 Muzikanten

Eventuele organist speelt voor en na de dienst.

3.5 Tijdschema

Wanneer	wat	wie
	zaterdag	
Avond	Er wordt mechanisch geventileerd.	Harmen Lijnema
	zondag	
zondag 9:00-9:20	deuren van het gebouw open	koster
	Toiletten en deurklinken reinigen	
9:10u	Ouderling / diaken / gastheer/vrouw aanwezig	
9:10	Ontvangst mensen en vragen naar gezondheid	Gastheer / gastvrouw
9:00	Aanwijzingen voor afstand	Diaken
9:00u	techniek aanwezig	
9:00u	Organist aanwezig	
9:30u	aanvang dienst	
10:45	afsluiting dienst	
9 – 13 uur	Mechanisch ventileren	Harmen Lijnema
Na 10:45	reinigen: - preekstoel en microfoon - toiletten en deurklinken reinigen Bij 2 diensten: stoelen (leuning) en tafels ook	Koster + vrijwilligers
	Reinigen mengtafel, microfoons, laptop	techniekteam
	zaal afsluiten – ramen	koster

4 Besluitvorming en communicatie

4.1 Besluitvorming

Goedkeuring van het plan in de kerkenraad:

Na bespreking wordt plan toegestuurd naar alle kerkenraadsleden.

Als geen bezwaar volgt vaststelling. Wel bezwaar dan vergaderen.

4.2 Communicatie

Via kerkblad en email wordt de gemeente op de hoogte gebracht van het corona plattegrond met looproutes, instructies en gedragsregels. Zie bijlage 1 en 2 en 3.

Hierin wordt ook verwezen naar het gebruikersplan op de site.

Bijlage 1 en 2 worden ook opgehangen in de hal van het kerkgebouw.

<i>Voor wie</i>	kinderen tot 12 jr	kinderen 13-18 jr	volwassen leden	70+ leden en andere kwetsbare leden	gasten (niet-leden)	commissie van beheer	Kerkenraad
<i>Communicatiemiddel</i>							
gebruiksplan op website onder corona samen met contactadres en op papier in de kerk						x	X
uitnodigingen info bijlage1,2,3 in kerkblad en email	x	x	x	x			
centraal contactadres op website en per email.			x	x	x		X
Bijlage 1,2,3 in hal ophangen en op raam bij deur			x	x	x		
informatiebronnen kerkverband: www.rivm.nl www.steunpuntkerkenwerk.nl www.gkv.nl						x	X

5 Overige bijeenkomsten, vergaderingen en bezoekwerk

5.1 Overige bijeenkomsten en vergaderingen

Vergaderingen in de kerk vinden plaats met het in acht nemen van de adviezen van het RIVM onder andere:

- Ontsmetten van de handen direct bij binnenkomst van het kerkgebouw.
- 1,5 meter afstand bewaren en geen fysiek contact met elkaar.
- Hoesten en niezen in je elleboog.
- Bij consumptie is één koffieschenker die handen ontsmet of handschoenen draagt.
- Toilet, deurkrukken wordt na de bijeenkomst gereinigd.

5.2 Bezoekwerk

Contact binnen de gemeente wordt zo mogelijk digitaal en per telefoon onderhouden. Waar dit niet mogelijk of wenselijk is, gaan we eventueel op bezoek. We houden dan ons aan de RIVM richtlijnen en wettelijke eisen.

6 Bijlagen

6.1 Bijlage1: gedragsregels

Gedragsregels

Bij gebruik kerkgebouw de Damstee Tijdens kerkdiensten e.d.

Bij binnenkomst zullen enkele checkvragen gesteld worden.

Als je Corona gerelateerde gezondheidsklachten hebt, ben je helaas niet welkom.

Volg bij binnenkomst de aanwijzingen van de coördinatoren.

De garderobe is gesloten



Desinfectiemiddel is aanwezig.
Maak hier gebruik van.

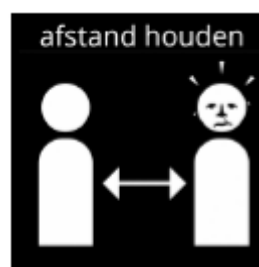


Het gebruik van sanitaire voorzieningen is zeer beperkt toegestaan, houd hier rekening mee!



Buiten je eigen huisgezin:

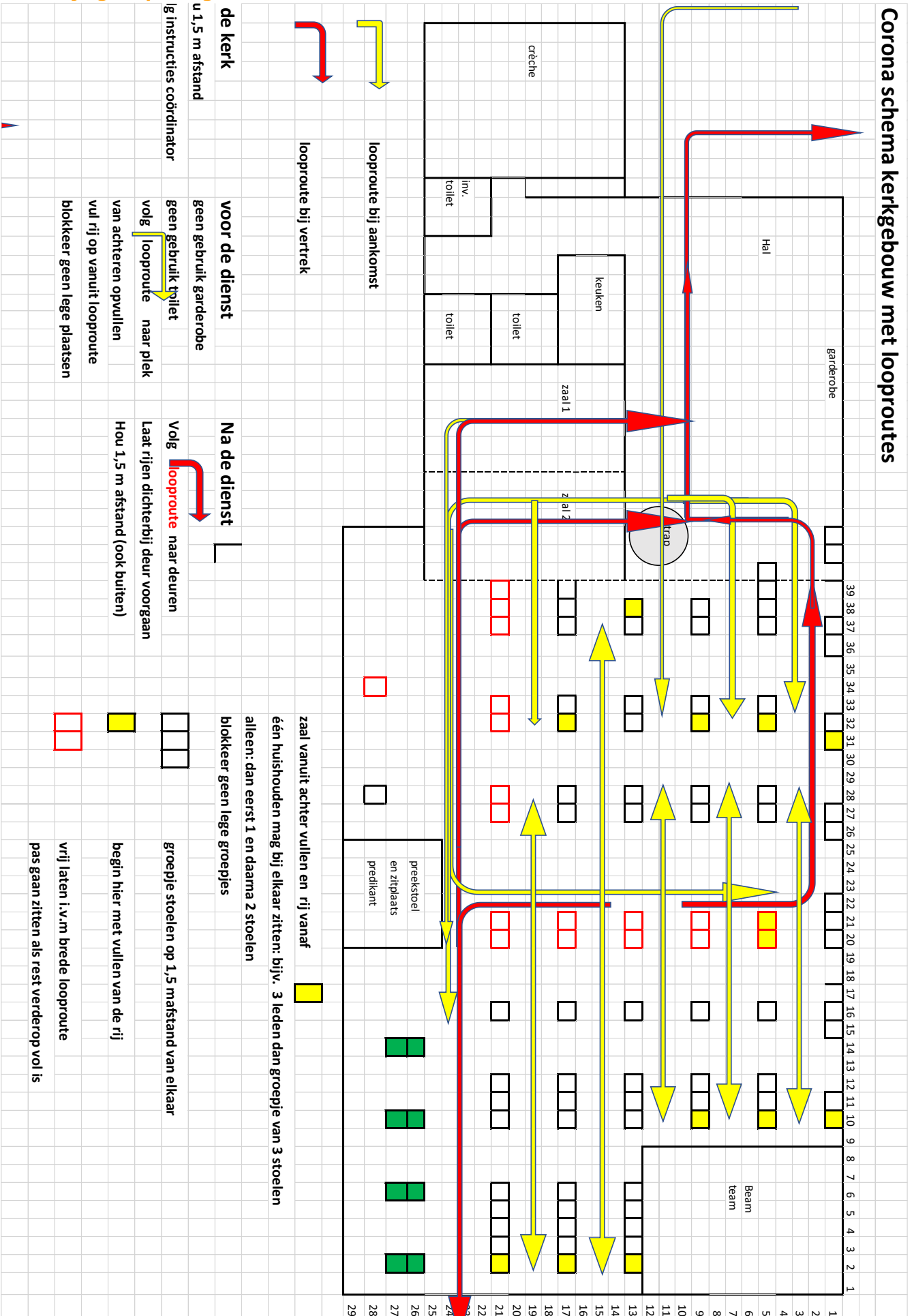
Houd 1,5 meter afstand (3 stoelen)
en schud geen handen.



Consumpties niet doorgeven.



6.2 Bijlage2: plattegrond



6.3 Bijlage 3: Publicatie voor gemeente via mail/kerkblad

Bijlage 3. Publicatie voor gemeente via mail/kerkblad.

We hopen na de vakantie op 16 augustus weer te beginnen met morgendiensten in ons kerkgebouw. U wordt allen van harte uitgenodigd de morgendiensten weer bij te wonen.

Na evaluatie van onze ervaringen in de morgendienst en in overleg met Kantens wordt op een later moment een besluit genomen over de middagdiensten.

Voor de diensten gelden wel de nodige voorschriften en adviezen i.v.m. Covid-19. Daaraan proberen we te voldoen. Hoe we dat doen staat omschreven in het gebruikersplan. Het volledige gebruikersplan vindt u op de website van de kerk. Zie: <http://gkvmiddelstum.nl/erediensten>

Omdat dit een uitvoerig document van 13 blz is hebben we u dit niet gemaïld maar het op de site gezet. Om jullie te informeren over de maatregelen sturen we per mail een samenvatting van de belangrijkste regels, een poster met gedragsregels en een plattegrond met looproutes en korte instructie bij bezoek van de morgendienst.

We hebben door het besluit om binnen nog niet te zingen en wel goed mechanisch te ventileren met buitenlucht geprobeerd de kans op besmetting zo klein mogelijk te maken. Volgens de rekenhulp bij eerste hulp bij ventileren, is het reproductiegetal ingeschat op 0,1 in onze diensten. Bij 20 minuten zingen zou dit getal op 1,2 uitkomen. Daarom zingen we voorlopig niet om ook voor ouderen de risico's zo klein mogelijk te houden. Tegelijk willen we u wijzen op het advies van het RIVM aan 70+ers en risicogroepen om niet te komen aan jullie door. **Of u komt is en blijft echter een keus die u zelf moet maken.** De diensten worden ook live uitgezonden, dus u kunt thuis ook de dienst volgen.

Als u vragen of opmerkingen hebt kunt u mij altijd bellen of mailen.

Bé Prins
Tel: 0595 552068
bh_prins@hetnet.nl

Een samenvatting hiervan vindt u hieronder.

- Kom niet als u Corona-ziekteverschijnselen merkt.
- Risicogroepen en 70+ers worden geadviseerd thuis te blijven.
- Hou je aan 1,5 m regel zowel binnen als buiten.
- Desinfecterende middelen staan bij de ingang, maak er gebruik van.
- De gaderobe is voorlopig buiten gebruik.
- Probeer gebruik van het toilet te vermijden.
- Volg de aanwijzingen van koster en coördinatoren.
- In de kerkzaal staan groepjes van 1,2, ... tot 5 stoelen op 1,5 m. (zie plattegrond)
- Gezinnen mogen bij elkaar zitten. Zoek een plaats die bij je gezinsgrootte past
- Ga via aangegeven gele looproutes naar je plek.
- Vermijd tussentijds terugkeer naar de hal.
- Verlaat na de dienst de kerk via de rode looproutes.
- Laat rijen dicht bij de uitgang voorgaan.

- Loop door naar buiten, zodat je opstoppingen voorkomt.
- Brengen en halen naar de crèche via zijdeur naar hal en omgekeerd.
- Tijdens de dienst wordt er niet gezongen en niet gecollecteerd.
- Wel wordt het collectiedoel bekendgemaakt en het rekeningnummer getoond.

6.4 website

Publicatie op de website van de kerk

Bij kerkdiensten en op homepage:

Erediensten

Vanaf 16 augustus hopen we zo de Here wil weer erediensten te beleggen.

In eerste instantie worden alleen 's ochtends diensten gehouden. De aanvangstijden ziet u hieronder.

Bent u goed gezond dan bent u van harte welkom.

Hebt u ziekteverschijnselen die op Corona kunnen wijzen of behoort u tot een kwetsbare doelgroep dan vragen we u de dienst via internet live te volgen.

In verband met Corona is een [gebruiksplan](#) geschreven.

Een samenvatting hiervan vindt u [hier](#).

Info Gebruiksplan: 0595 552068.

Aanvangstijden morgendiensten: